

# Shuttle® X50 Barebone Einbauanleitung

In der Barebone-Version wird das Gerät ohne Speicher und Festplatte ausgeliefert. Bitte beachten Sie die Hinweise in dieser Anleitung, wenn Sie Komponenten bestücken oder austauschen möchten. Das Gerät verfügt über zwei SO-DIMM-Steckplätze für max. 2x 1GB DDR2-667/800 und einen 2,5-Zoll-Schacht für eine Serial-ATA-Festplatte.

## Bitte beachten Sie:

- Der Eingriff darf nur durch geschultes Fachpersonal vorgenommen werden.
- Bei unsachgemäßer Handhabung könnten Beschädigungen des Gerätes auftreten, diese sind nicht über die Gewährleistung abgedeckt.
- Um Beschädigungen von elektronischen Komponenten durch elektrostatische Entladungen (ESD) zu vermeiden, muss die statische Elektrizität Ihres Körpers stets abgeleitet werden, bevor Sie elektronische Komponenten berühren. Verwenden Sie nach Möglichkeit eine Handgelenk-Erdung und antistatische Bodenmatten und Arbeitsflächen



- 1 Trennen Sie das Gerät vom Stromnetz und legen Sie es mit dem Display nach unten auf eine weiche Unterlage und klappen Sie den Ständer senkrecht nach oben. Zunächst wird der Deckel mit dem Shuttle-Logo entfernt, welcher mit 6 Haken eingerastet ist. Pressen Sie dazu vorsichtig mit den Fingerkuppen seitlich gegen den Shuttle-Deckel um ihn zu lösen. Alternativ lässt sich der Deckel auch aushebeln, indem man eine Plastikkarte von der Bügelöffnung an abwärts unter die Abdeckung gleiten lässt.

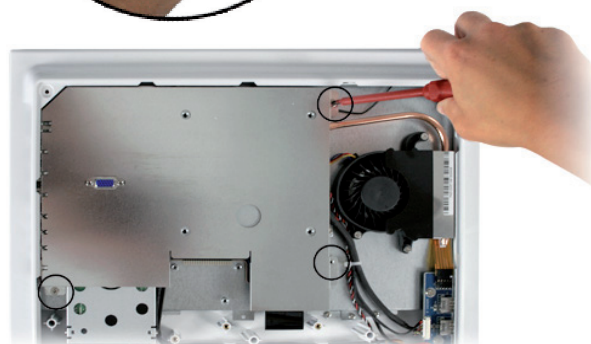
- 2 Lösen Sie 4 Kreuzschlitzschrauben, um die Ständer-Mechanik zu entfernen.



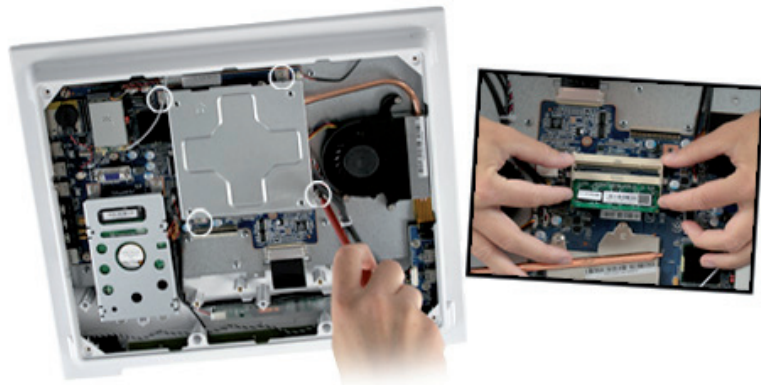
- 3 Entfernen Sie die 4 Kreuzschlitzschrauben des Gehäusedeckels.



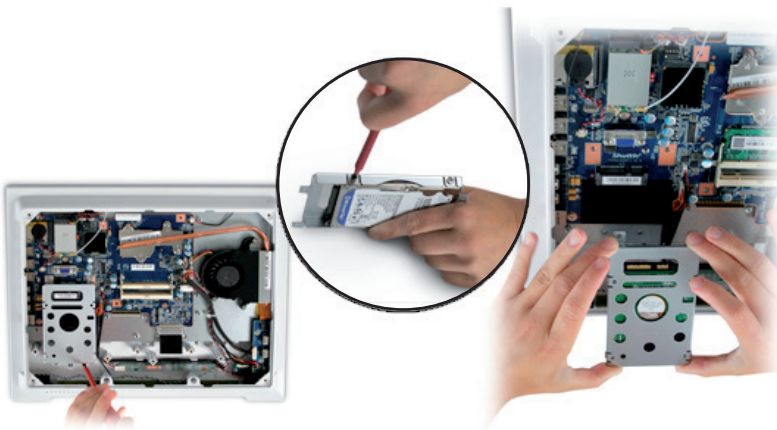
- 4 Der Gehäusedeckel ist mit mehreren Haken in das Gehäuse eingerastet. Am unteren Ende des Deckels befindet sich eine Kerbe, an der sich der Deckel mittels Schraubendreher oder Plastikkarte aushebeln lässt. Wenden Sie hierbei nur wenig Kraft auf, damit die Haken nicht abbrechen.



- 5 Lösen sie die 3 Kreuzschlitzschrauben um die große elektromagnetische Abschirmung zu entfernen.

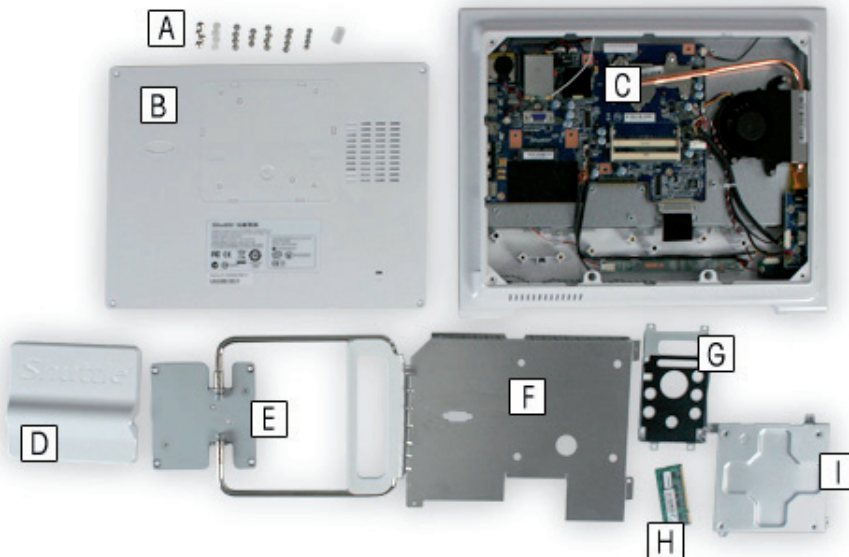


6 Eine weitere Abschirmung ist mit 4 Schrauben befestigt. Dieses Teil muss nur dann entfernt werden, wenn man Speichermodule einbauen bzw. umrüsten möchte. Zum Herausnehmen der Module biegen Sie die seitlichen Klammern leicht nach außen. Beachten Sie beim Einsetzen die korrekte Ausrichtung des Moduls anhand der Kerbe in der Kontaktleiste.



7 Lösen Sie die 4 Schrauben der Festplattenhalterung und setzen Sie dort eine 2,5-Zoll-Festplatte mit Serial-ATA-Schnittstelle so ein, dass die Leiterplatte zum Blech zeigt. Die Festplatte wird mit vier Schrauben an der Halterung befestigt und anschließend behutsam eingeschoben, so dass sich die Kontakte verbinden. Danach wird die Festplattenhalterung wieder mit 4 Schrauben festgeschraubt.

8 Montieren Sie wieder die beiden Abschirmbleche, den Gehäusedeckel und den Ständer in umgekehrter Reihenfolge, dann rasten Sie den Deckel mit dem Shuttle-Logo wieder ein. Zum Schluss können die 4 Schraublöcher mit den selbstklebenden Gummiabdeckungen verdeckt werden, die sich im Lieferumfang befinden.



Übersicht über die Bestandteile des demontierten Gerätes:

- A Schrauben
- B Gehäusedeckel
- C X50-Chassis
- D Deckel mit Shuttle-Logo
- E Ständer-Mechanik
- F Große Abschirmung
- G Festplatte
- H Speichermodul
- I Kleine Abschirmung

Übersicht über die Bestandteile des demontierten Gerätes:

- Festplatte (4x)
- Festplattenhalterung (4x)
- Kleine Abschirmung (4x)
- Große Abschirmung (3x)
- Ständer-Mechanik (4x)
- Gummiabdeckungen (4x)
- Gehäusedeckel (4x)

