

Shuttle® X50 barebone – Guide d'installation

Cette version barebone ne dispose pas de disque dur ni de mémoire vive pré-installés. Veuillez à bien suivre les points suivants lors de l'intégration ou l'échange de composants. Ce produit est équipé de deux emplacements mémoire de type SO-DIMM (maximum 2x 1Go DDR2-667/800) et d'un emplacement pour disque dur 2,5" serial-ATA.

Veillez noter les points suivants:

- L'intégration ou les modifications doivent être réalisées par une personne qualifiée.
- En cas de dommages résultant d'une mauvaise manipulation, le service de garantie les concernant sera annulé.
- Afin de ne pas endommager les composants par l'électricité statique que votre corps emmagasine, il vous faut utiliser un tapis de sol, un plan de travail ainsi qu'un bracelet anti-électricité-statique.



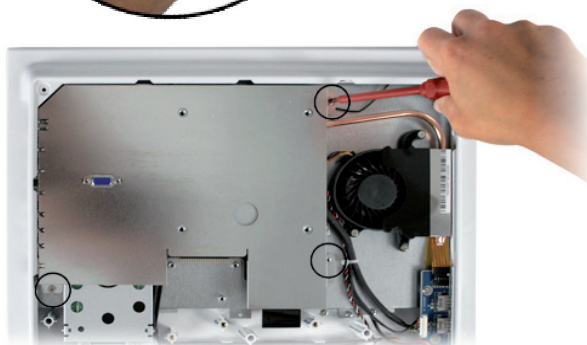
- Débranchez l'appareil de la prise électrique et posez la face de l'écran sur une surface douce, le pied relevé en mode poignée de transport. Puis, désengagez les six „clips „ du cache arrière comportant le logo Shuttle. Relevez légèrement le cache avec l'extrémité d'un doigt pour le dégager complètement. Il est également possible d'utiliser une carte plastique et de la faire glisser autour du cache.

- Desserrez les 4 vis cruciformes afin de libérer le pied.

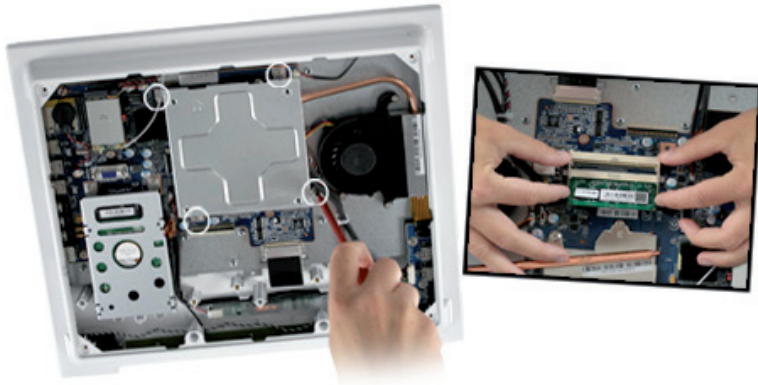
- Puis ôtez les 4 vis cruciformes qui maintiennent le cache arrière du châssis.



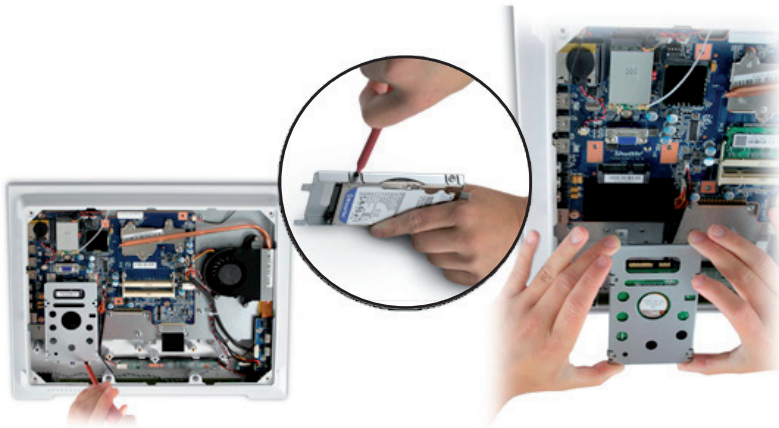
- Dégager délicatement les „clips“ du cache arrière à l'aide d'une carte plastique. Attention, une trop forte tension pourrait endommager les attaches.



- Desserrez les 4 vis cruciformes et libérez la protection électromagnétique.

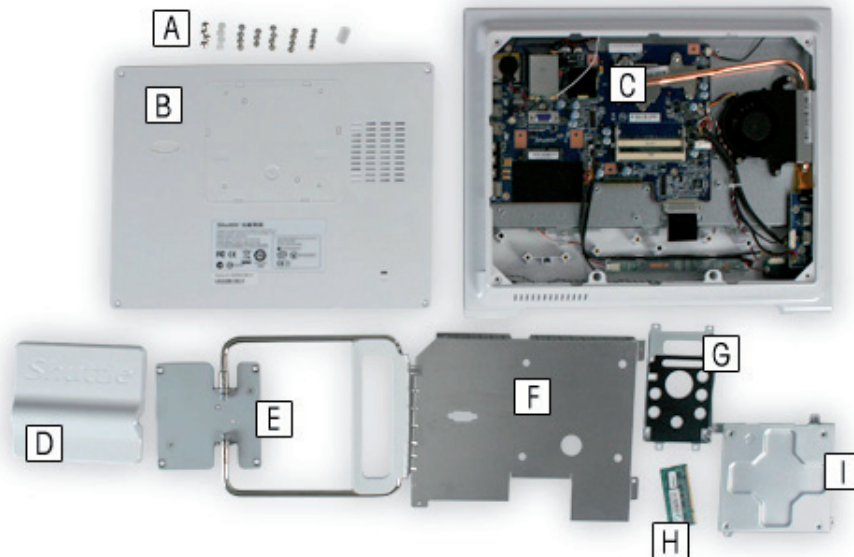


6 Une seconde protection est fixée par 4 vis supplémentaires. Cette partie n'est à démonter que si l'on désire accéder aux emplacements de la mémoire vive. Pour remplacer ou ajouter un module, écartez avec précaution les clapets latéraux des emplacements. Veillez à bien orienter le module avant son insertion.



7 Desserrez les 4 vis cruciformes du berceau de disque dur et insérez un disque dur 2.5" avec interface serial-ATA. Fixez le disque dur au berceau avec 4 vis, et insérez le dans son emplacement en vous assurant que les contacts soient établis. Puis repositionnez l'ensemble à l'aide des 4 vis.

8 Remontez les deux protections électromagnétiques, le cache arrière du châssis et le pied, puis ré-embotez le cache comportant le logo Shuttle. Enfin couvrez les vis avec les caches livrés avec votre barebone.



Aperçu des pièces démontées du barebone:

- A vis
- B cache arrière du châssis
- C Châssis du X50
- D cache avec le logo Shuttle
- E charnière du pied
- F grande protection
- G disque dur
- H module de mémoire
- I petite protection

Les différentes vis (de gauche à droite):

- disque dur (4)
- berceau du disque dur (4)
- petite protection (4)
- grande protection (3)
- charnière du pied (4)
- cache vis en plastique (4)
- cache arrière du châssis (4)

